



Manuale Utente Netprofiler



Indice

1. Login	3
1.1 Primo Accesso	3
1.2 Cambio Password	3
2. Liste	4
2.1 Elenco	4
2.2 Tab	5
2.3 Header con Filtri Contestuali	6
2.4 Filtri e Viste Personalizzate	6
2.5 Tasti Action	6
2.6 Tasti di Export	7
3 Ordini	8
3.1 Gestione Servizi RIF	9
3.1.1 Gestione servizi RIF -> Modifica Servizio RIF	9
3.1.2 Pulsante: Modifica	10
3.1.3 Pulsanti: Elenco Profili CVPN, Elenco Gruppi CVPN, Elenco User CVPN	15
4. Servizi	17
4.1 Lista Servizi	17
4.1.1 Pulsante: Visualizza	18
4.1.2 Pulsanti: Elenco Profili CVPN, Elenco Gruppi CVPN, Elenco User CVPN	20
4.2 Ricerca Utente	22
Appendice A: Vincoli sulla Password	23
Appendice B: Personalizzazione dei Filtri e delle Viste.....	24

1. Login

Il nuovo applicativo Netprofiler è accessibile tramite interfaccia Web utilizzando il Browser Internet Explorer versione 6 o superiore dove dovranno essere abilitati i Javascript, l'utilizzo dei Cookies e le Popup. Sotto tali condizioni saranno garantite le funzionalità dell'applicativo.

L'accesso all'applicativo avverrà tramite la pagina di login raggiungibile dai portali self-caring Telecom o direttamente dalla URL <https://netprofiler.telecomitalia.it:8000> dove l'utente potrà inserire il proprio nome utente e password: premendo il tasto "Accedi" si potrà entrare nell'applicativo.

In caso di primo accesso il sistema obbligherà l'utente a cambiare la password.

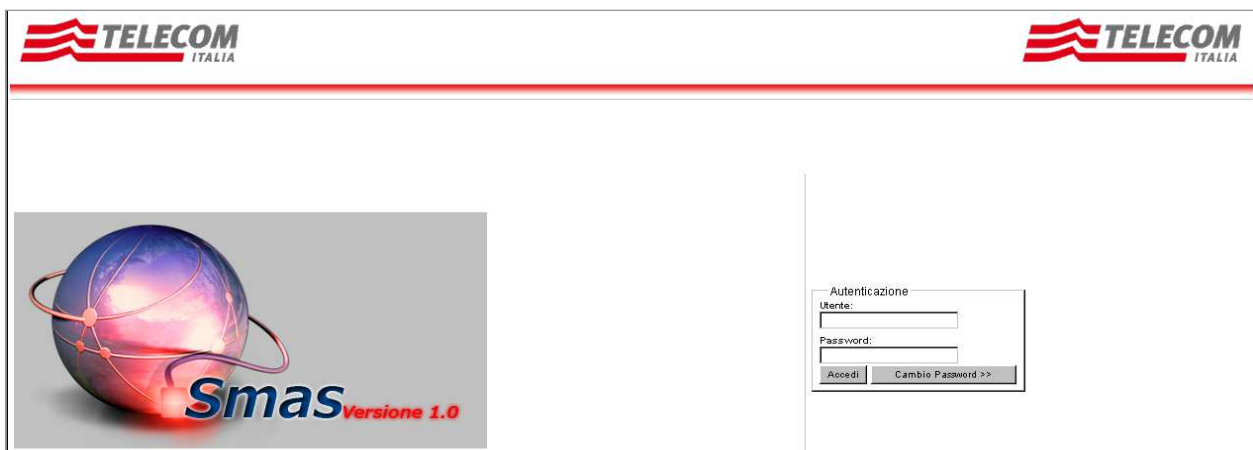


Figura 1.1: Logon screen

1.1 Primo accesso

Nel caso in cui si stia accedendo per la prima volta all'applicativo (o nel caso in cui si acceda dopo aver subito un reset della password), l'applicativo richiederà all'utente di cambiare la password di accesso.

Verrà visualizzata una schermata nella quale l'utente dovrà inserire: nome utente, password e la nuova password che desidera utilizzare per l'accesso. La nuova password dovrà essere inserita anche nel campo verifica password il cui scopo è quello di evitare errori di digitazione da parte dell'utente.

Per i criteri di composizione della password si prega di fare riferimento alla *Appendice A - Password*.

1.2 Cambio password

Nella schermata di login è presente il tasto *Cambia password*, se premuto verranno visualizzati due nuovi campi da inserire *Nuova Password* e *Conferma Password*. Compilando i campi nome utente, password, nuova password e conferma password, premendo il tasto *Accedi* si richiederà al sistema l'operazione di cambio password. Dopo la comunicazione da parte dell'applicativo dell'avvenuto cambio si verrà direzionati nella pagina di welcome.

Per i dettagli sulla composizione della password si prega di fare riferimento alla *Appendice A - Password*.

2. Liste

Prima di andare a descrivere nel dettaglio l'interfaccia utente ci soffermeremo sulla descrizione di un elemento che ricorrerà di frequente nella stessa: la *Lista*.

La Lista è una struttura grafica del sistema il cui scopo è quello di mostrare in modo veloce e rapido una grande quantità di dati di forma tabellare: volendo visualizzare la lista relativa ad una particolare entità, le righe rappresentano le varie istanze, mentre le colonne ne delineano i dettagli.

Una Lista è caratterizzata da alcuni elementi costanti che nell'immagine seguente sono stati evidenziati:

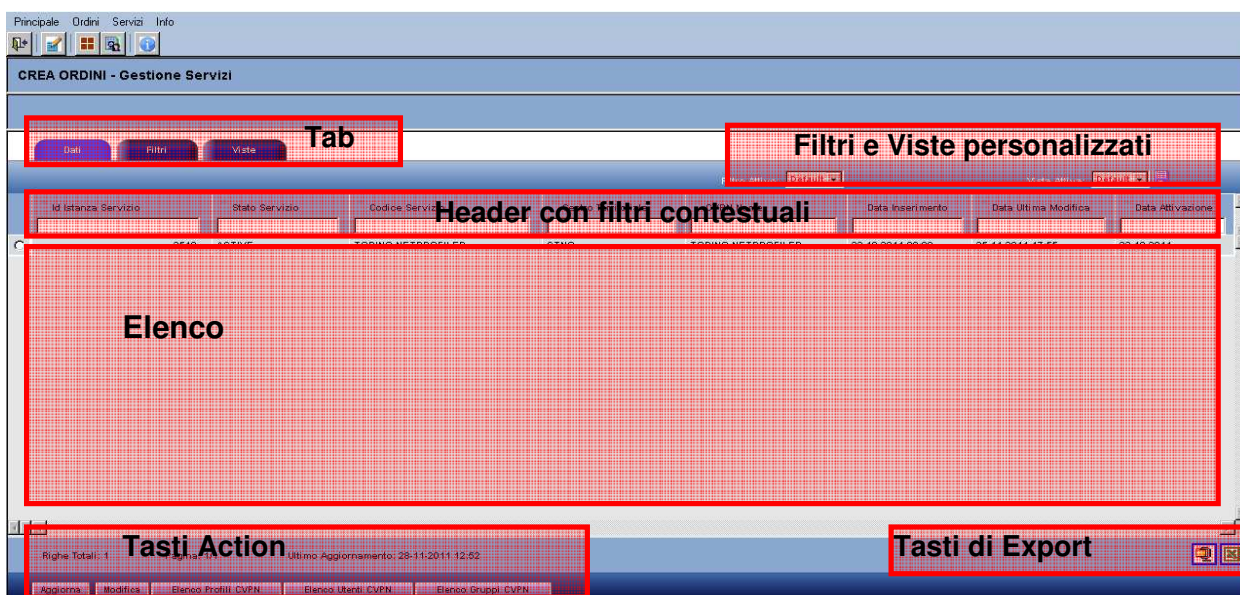


Figura 2.1: Elementi base della Lista

2.1 Elenco

In quest'area verranno elencate in forma tabellare le istanze delle entità in considerazione (che faranno riferimento a Servizi, Utenti, Profili o altro a seconda del contesto nel quale la Lista viene utilizzata) che costituiranno le righe della tabella mentre le colonne descriveranno gli attributi dell'istanza. Gli Attributi visualizzati possono cambiare a seconda delle impostazioni inserite dall'utente tramite i TAB (per maggiori informazioni fare riferimento al paragrafo 2.2.TAB) od operazioni effettuate sugli Header.

Le istanze possono essere numerose, per cui, se il numero dovesse eccedere quello gestibile da una pagina, verranno suddivise in più pagine, al fine di facilitarne la visualizzazione: queste pagine sono numerate e sono esplorabili mediante la sequenza numerica mostrata in basso al centro.



Sempre nella zona bassa dell'interfaccia è possibile conoscere quante sono le istanze totali estratte (Righe Totali), la i-esima pagina in visualizzazione e il numero

totale di pagine (Pagina), data e ora dell'ultimo refresh della pagina (Ultimo Aggiornamento).

Righe Totali: 524

Pagina: 2/21

Ultimo Aggiornamento: 25-11-2011 12:57

2.2 Tab

I tab Dati, Filtri e Viste permettono di personalizzare le informazioni visualizzate e di salvare tali configurazioni associando dei nomi da poter richiamare tramite i Filtri & Viste Personalizzati.



Il Tab Dati visualizza le istanze correntemente visualizzate applicando i filtri e le Viste attualmente impostati.

Cliccando sul TAB Filtri, si accede alla sezione che permette di applicare (e se lo si desidera, anche salvare) dei filtri, inserendo condizioni su ciascun campo (a prescindere se il campo sia visibile o meno nella vista attiva) ed operatori logici fra essi.

Cliccando sul *TAB Viste*, si accede alla sezione che permette di applicare (e se lo si desidera, anche salvare) delle viste: ogni vista è caratterizzata dai campi che si desidera vedere, dal filtro che si desidera applicare, e dall'ordinamento su una o più colonne.

Per il funzionamento di Filtri e Viste personalizzate, si rimanda alla *Appendice B – Personalizzazione dei Filtri e delle Viste*.

2.3 Header con filtri contestuali

Gli attributi visualizzati nell'elenco sono individuati in alto da dei campi Header che indicano il nome dell'attributo e da un campo editabile dall'utente che permette di inserire dei filtri all'elenco visualizzato. Cliccando sugli Header è possibile cambiare l'ordinamento con cui sono presentati i dati:

- primo click sull'header: ordine alfabetico crescente (icona freccia su);
- secondo click sull'header: ordine alfabetico decrescente (icona freccia giù);
- terzo click sull'header: toglie qualsiasi ordinamento sull'header (nessuna icona).

Attenzione: un ordinamento imposto mediante click sull'Header sospende momentaneamente l'ordinamento imposto nella Vista attualmente attiva; l'ordinamento imposto nella Vista verrà ripristinato solo dopo aver disattivato l'ordinamento rispetto all'Header (terzo click).

L'orientamento delle colonne (ossia l'ordine di presentazione di esse da sinistra a destra) può essere cambiato trascinando la colonna con il mouse (drag-and-drop) e rilasciandola nella posizione desiderata; il punto in cui la colonna può essere "afferrata" (per essere trascinata) si trova nell'angolo in alto a sinistra dell'header (intestazione) della colonna (l'icona mostra un simbolo [\leftrightarrow]); l'orientamento dato mediante trascinamento delle colonne può essere riscontrato anche nel TAB Viste.

2.4 Filtri e viste personalizzate

Qui è possibile selezionare filtri e viste in precedenza memorizzate nei TAB Filtri e Viste. I filtri e le viste selezionate saranno caricate ed applicate ai dati in visualizzazione.

Nella prima (Filtro Attivo) sono mostrati tutti i filtri salvati dall'utente (in nero) in più quelli di default del sistema (in rosso) comuni a tutti gli altri utenti, mentre nella seconda (Viste Attive) sono mostrate tutte le viste salvate dall'utente (in nero) in più quelle di default del sistema (in rosso) comuni a tutti gli altri utenti.

Selezionando un Filtro dalla combo, la lista viene automaticamente ricaricata secondo i parametri salvati nel filtro; allo stesso modo, selezionando una Vista, la lista mostra solo i campi configurati, ed applica il filtro associato (ad ogni vista è associato un filtro).

2.5 Tasti action

Attraverso tali tasti sarà possibile effettuare delle operazioni sulle istanze, per maggiori dettagli si faccia riferimento alla specifica Lista.

2.6 Tasti di export

Tramite tali tasti è possibile esportare l'elenco visualizzato in file di diversi formati.



Esporta l'elenco visualizzato in un file .zip contenente il file .xls dei dati visualizzati

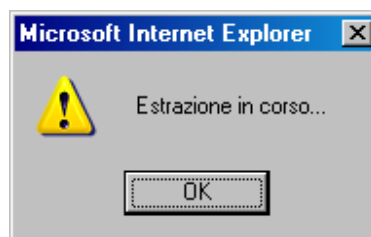


Esporta l'elenco visualizzato in un file .xls

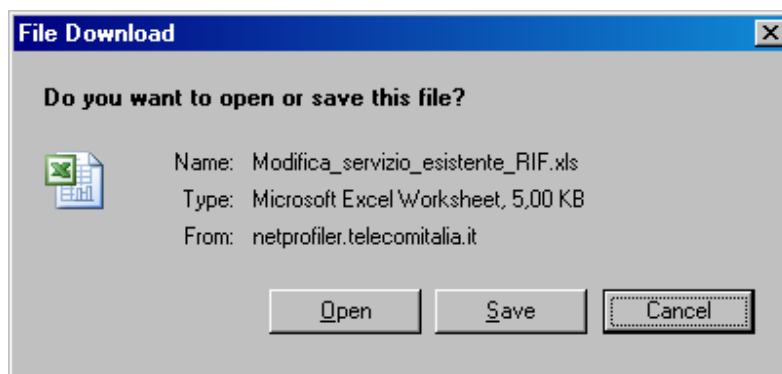


Visualizzato solo in caso di selezione multipla delle istanze dell'elenco, produce l'export in formato .xls dei soli elementi selezionati.

Premendo uno dei tasti suddetti, il sistema attende che l'operatore confermi di procedere con l'export dei dati:



Premendo OK, il browser darà all'operatore la possibilità di **Aprire** il file prodotto, **Salvarlo** in una cartella locale, oppure **Annullare** l'operazione.



3 Ordini

All'interno della voce di menu Ordini sono presenti le funzionalità che permettono di movimentare i componenti che compongono una istanza di servizio, generando degli ordini che verranno poi presi in carico dal sistema ed espletati.

Ogni operazione effettuata su una istanza di servizio (esempio, modifica Utente, associazione Black/White List, eccetera) genera un ordine all'interno del sistema.

Di seguito l'insieme delle operazioni che è possibile effettuare dall'interfaccia:

Oggetto	Azione	Menu
CVPN	Visualizzazione struttura e dati Report di Utenti/BW Profile/ Regole di Gruppo Esportazione in Excel di report Utenti/BW Profile/Regole di Gruppo	<i>Servizi -> Lista Servizi</i>
Gruppo	Modifica Descrizione Associazione BW Profile Disassociazione BW Profile	<i>Ordini -> Gestione Servizi RIF -> Modifica Servizio RIF</i>
Utente/Pabx	Ricerca	<i>Servizi -> Ricerca Utente</i>
	Personalizzazione descrizione Modifica numero breve (Short) Modifica flag 4146 Modifica pin chiamata personale Associazione BW Profile Disassociazione BW Profile Cambio Gruppo (Switch)	<i>Ordini -> Gestione Servizi RIF -> Modifica Servizio RIF</i>
DDR (se disponibile)	Associazione numero breve a distretto Disassociazione numero breve a distretto	<i>Ordini -> Gestione Servizi RIF -> Modifica Servizio RIF</i>

3.1 Gestione Servizi RIF

All'interno del sottomenu Ordini -> Gestione Servizi RIF si accede ad una sezione che permette di operare sulle varie istanze di servizio, generando ogni volta un ordine, il quale sarà preso in carico dal sistema ed espletato automaticamente.

3.1.1 Gestione servizi RIF → Modifica Servizio RIF

Mediante la funzione Modifica Servizio RIF è possibile riprendere servizi già istanziati per poterli modificare.

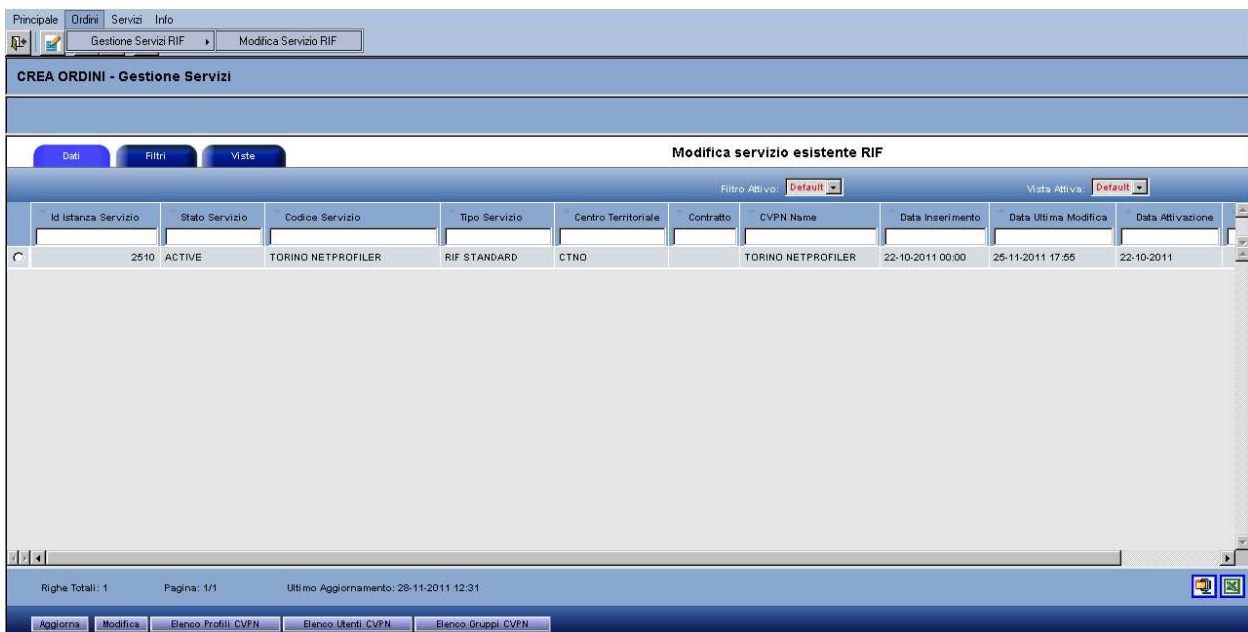


Figura 3.1: Gestione Servizi RIF, Modifica Servizio RIF - Lista Istanze di Servizi

La funzione mostra una Lista di Istanze di servizi a cui è possibile accedere, mentre le varie colonne separano i vari dettagli di ciascuna istanza; per il consueto funzionamento della Lista e per conoscere tutte le sue potenzialità di utilizzo, si faccia riferimento al paragrafo [2].

I vari campi della Lista hanno le seguenti caratteristiche:

Campo	Tipo di inserimento nel Filtro Veloce	Nota
ID Istanza di Servizio	Digitazione	
Stato Servizio	Pop-up con doppio-click	
Codice Servizio	Digitazione	
Tipo di Servizio	Pop-up con doppio-click	
Centro Territoriale	Pop-up con doppio-click	

Contratto	Digitazione	
CVPN Name	Digitazione	<i>Nome della CVPN – il campo è popolato solo se il servizio ha una CVPN come componente radice</i>
Data Inserimento	Calendario con click	
Data ultima Modifica	Calendario con click	
Data Attivazione	Calendario con click	
Data Disattivazione	Calendario con click	
Versione Servizio	Digitazione	<i>(di DEFAULT, campo nascosto)</i>

Accedendo al Tab FILTRI, si può notare che il filtro di default proposto dal sistema (a meno di personalizzazione dell'utente) prevede una selezione di servizi con Stato Servizio \neq Deactivated: in questo la lista eviterà di visualizzare quei servizi non più attivi (e quindi non modificabili).

La *Modifica Servizio Esistente* presenta in basso a sinistra diversi tasti action (ciascuno di essi necessita che almeno una istanza di servizio sia stata selezionata):

- *Modifica*: si accede ad una interfaccia per la modifica del servizio.
- *Elenco Profili CVPN*: mostra una Lista di tutti i profili dell'istanza di servizio selezionata, con i vari campi di dettaglio.
- *Elenco Utenti CVPN*: mostra una Lista di tutti gli utenti dell'istanza di servizio selezionata, con i vari campi di dettaglio.
- *Elenco Gruppi CVPN*: mostra una Lista di tutti i gruppi dell'istanza di servizio selezionata, con i vari campi di dettaglio.

3.1.2 Pulsante: Modifica

Il dettaglio di una istanza di servizio è mostrato mediante una struttura ad albero; il primo nodo dell'albero rappresenta l'istanza di servizio, e contiene le seguenti informazioni:

- Tipo Servizio;
- Codice Servizio;
- Centro Territoriale;
- Stato Servizio;
- Data Inserimento;
- Data Attivazione;
- Data Disattivazione;
- Data Ultima modifica.

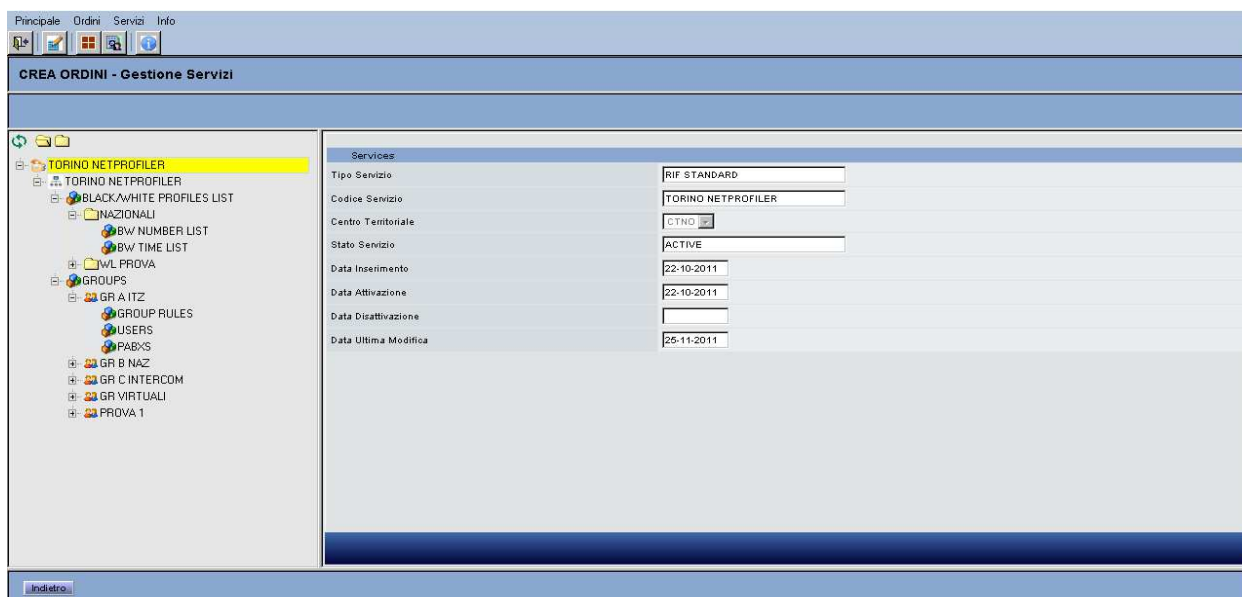


Figura 3.2: Gestione servizi RIF, Modifica Servizio RIF - Visualizzazione componente

Selezionando un componente dell'albero (che non sia una Istanza di Ordine o una Istanza di Servizio), il frame di destra può visualizzare due interfacce diverse:

- se il componente è una istanza ben definita, allora sul frame di destra verranno mostrati tutti i suoi dati.
- Se il componente è in verità un raccogliitore di istanze di componenti (contenitore), allora sul frame di destra verrà mostrata una lista di istanze di quel componente.

Il frame di dettaglio dell'istanza di componente visualizza i vari attributi ed i rispettivi valori, ed al di sotto di essi è presente una barra di dettaglio sullo stato del componente:

- Status: lo stato di lavorazione del componente:
 - WIP: (Work in Progress) il componente è in attesa di lavorazione;
 - AS_BUILT: la lavorazione del componente è stata completata;
 - HISTORICAL: se si sta facendo riferimento ad un componente che ha subito modifiche e si sta visualizzando una sua versione precedente alla modifica (in generale, versione precedente a AS_BUILT);
 - DELETED: il componente è stato cancellato dalla rete.
- ID_Ordine (solo se l'ordine di quel componente è ancora tracciabile);
- Action: (solo se esiste ID_Ordine), azione eseguita in tale versione;
- Data Ordine (solo se esiste ID_Ordine);
- Versioni: indica quante sono le versioni presenti nel sistema di quel componente; ad ogni ordine generato sul componente viene creata una nuova versione; tutte le versioni del componente possono essere visualizzate cliccando sui pulsanti (+) e (-), mentre il numero presente fra i due pulsanti indica la versione attuale che si sta visualizzando; la versione con progressivo più alto è la più recente.

Nel caso il click su un nodo componente mostri una lista di istanze di componenti, tale lista presenterà un pulsante di visualizzazione in basso a sinistra: dopo aver selezionato un componente della lista, premendo sul pulsante Visualizza, è possibile

accedere al frame di dettaglio, con le stesse caratteristiche di qualsiasi altro nodo istanza di componente citato precedentemente.

Mediante il pulsante Indietro (posto all'interno del frame di destra) è possibile ritornare alla lista di provenienza.

Il frame di sinistra contenente l'albero ha tre pulsanti in alto, rispettivamente con le seguenti funzionalità:

- refresh sottoalbero: permette di aggiornare la struttura dell'albero a partire dal nodo selezionato in poi; per cui, dopo aver selezionato il nodo a partire da cui si intende aggiornare la struttura, premendo questo pulsante il sottoalbero sottostante verrà ricaricato.
- Espansione totale: permette di espandere tutta la struttura dell'albero.
- Chiusura totale: permette richiudere l'albero alla sola radice.

Se un nodo ha nodi figli espansi (ossia visualizzati nell'albero) allora sul fianco sinistro dell'icona è presente un segno (-), mentre se il nodo ha figli, ma essi non sono mostrati nell'albero, allora avrà di fianco un segno (+), mentre se il nodo è una foglia (ossia non ha figli), non avrà nessuno dei due simboli.

L'albero ha un'ulteriore funzionalità fondamentale per creare e modificare i componenti del servizio: selezionando un nodo, e premendo il pulsante destro del mouse, l'utente potrà usufruire di un menu con tutte le operazioni che possono essere effettuate sul componente.

Le operazioni mostrate nel menu del pulsante destro non sono standard, ma sono legate al tipo di componente scelto, al tipo di servizio, ed al tipo di abilitazione di cui l'utente dispone.

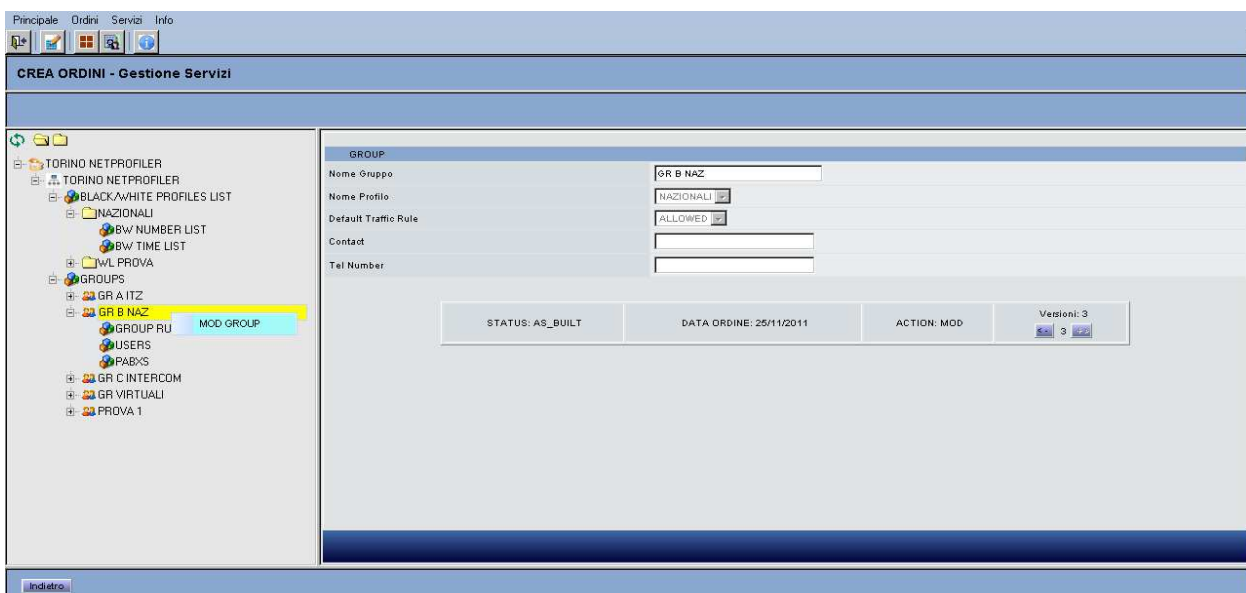


Figura 3.3: Gestione servizi RIF, Modifica Servizio RIF - Menu contestuale e componente

Nel caso si selezioni un componente contenitore (ossia, che visualizzi nel frame di destra una Lista), oltre alle operazioni offerte dal menu del pulsante destro del

mouse, è possibile usufruire delle operazioni che i pulsanti action possono offrire (in basso a sinistra del frame Lista); si faccia riferimento al paragrafo [4] per il consueto utilizzo della Lista.

Selezionata l'operazione da eseguire sul componente, verrà mostrata una opportuna interfaccia su cui interagire; per alcune operazioni è necessario solo agire con il mouse e dare conferma dell'operazione (un esempio può essere la cancellazione di un componente, oppure il blocco di utenze), mentre per altre operazioni, è necessario effettuare delle modifiche su attributi del componente.

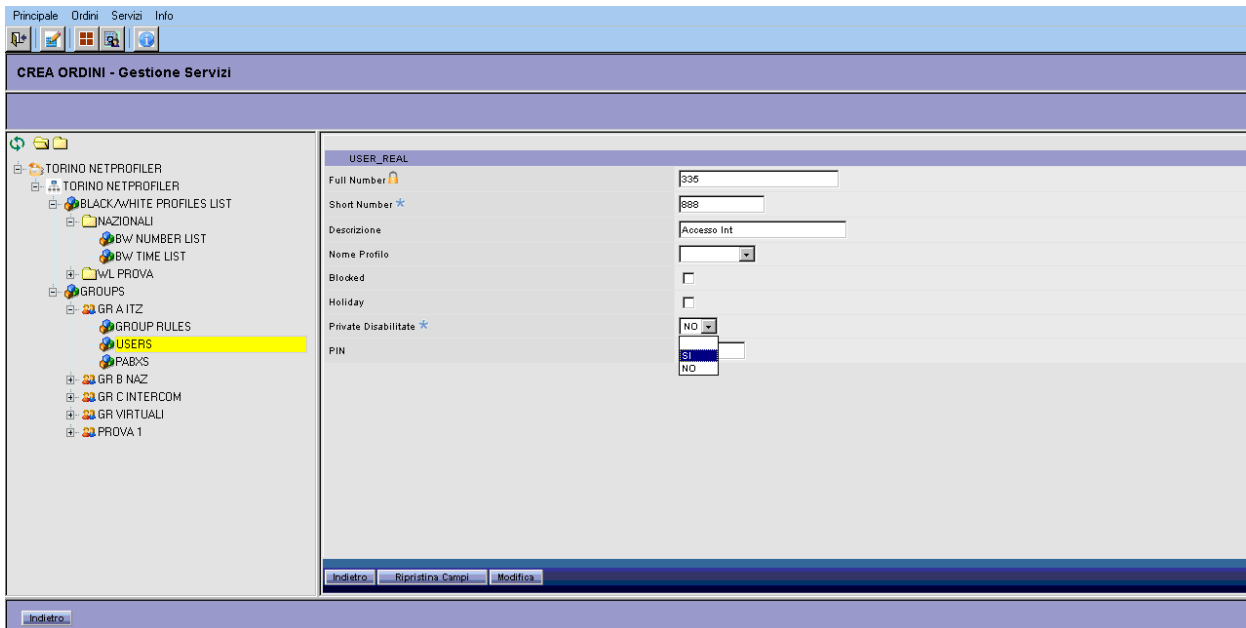


Figura 3.4 : Modifica Servizio RIF - Creazione ordine di modifica componente

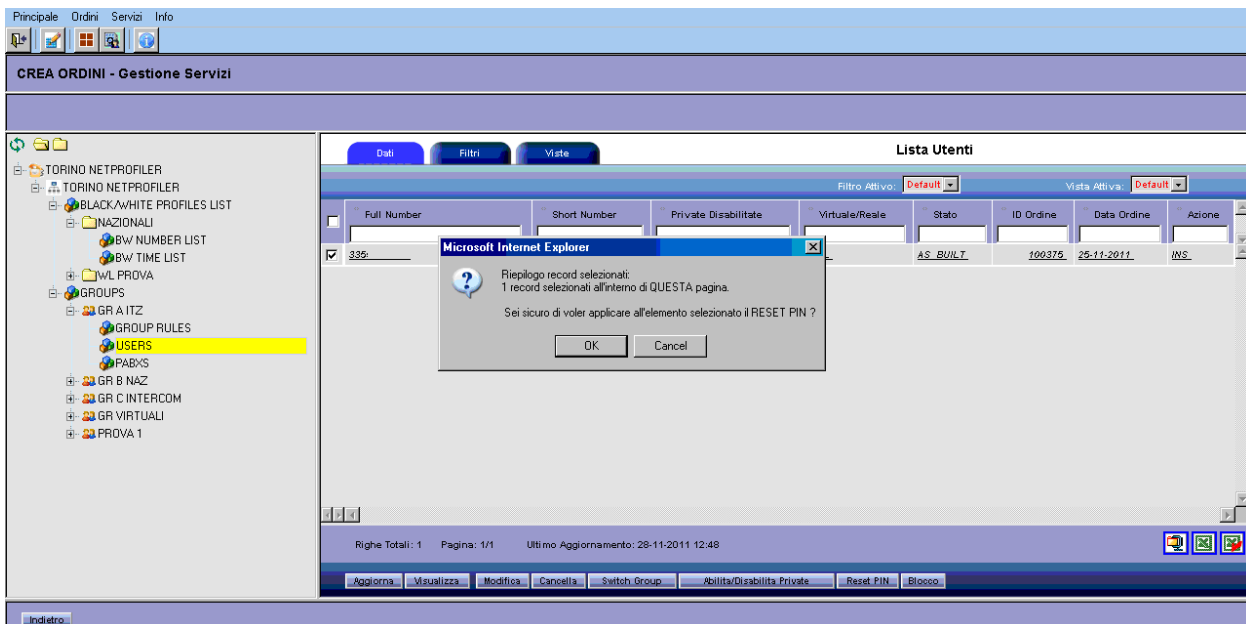


Figura 3.5 : Modifica Servizio RIF - Creazione ordine di reset pin

In caso di interazione con gli attributi di un componente, i campi da inserire sono facoltativi, altri obbligatori, oppure alcuni richiedono solo valori numerici, mentre altri hanno limiti inferiori e superiori di lunghezza: tutte queste informazioni sono mostrate a video, mediante opportuni messaggi di alert e simboli:

- se un campo è obbligatorio, verrà mostrato un asterisco (*) vicino al nome del campo da inserire. Nel caso si invii l'ordine senza aver compilato un campo obbligatorio, un messaggio di alert avvertirà dell'errore, e il campo verrà evidenziato.
- Se un campo prevede vincoli particolari (intrinseco nel tipo di informazione da inserire) e nell'invviare l'ordine questi vincoli non risultano rispettati, un messaggio di alert avvertirà dell'errore ed il campo verrà evidenziato.

I pulsanti action interni al frame di destra (in basso a sinistra del frame) sono:

- **Ripristina Campi:** permette di ripristinare i campi con gli stessi contenuti presenti prima di iniziare a modificare il frame: per cui in caso di campo vuoto, tale pulsante svuoterà il campo, mentre se il campo aveva un valore già impostato, allora il campo ripristinerà tale valore.
- **Crea:** se i campi del frame sono correttamente compilati, allora questo pulsante permette di inviare le informazioni al sistema, il quale genera l'ordine. L'ordine creato verrà preso in carico dal sistema e lavorato appena possibile. Se l'ordine è stato creato correttamente, allora un messaggio di alert accerterà la sua corretta creazione (disattivando qualsiasi pulsante action in basso al frame), altrimenti un messaggio di alert mostrerà l'errore che si è generato e darà la possibilità all'utente di modificare i campi non corretti e di risottomettere la richiesta al sistema.

Osservazione: nel caso un primo tentativo di creazione non andato a buon fine (quindi un messaggio di alert ha accertato che non è stato creato l'ordine), il sistema non disattiva i pulsanti action sopra menzionati, dando la possibilità di ripetere la richiesta di creazione; iterativamente, potrebbero verificarsi diversi tentativi con esito negativo, ma premendo il pulsante Ripristina Campi si tornerà sempre alla situazione dei campi precedente al primo tentativo di creazione.

Se la richiesta di creazione dell'ordine è andata a buon fine, allora:

- un messaggio di alert conferma la creazione;
- il frame (di destra) disattiva i pulsanti di action in basso;
- nel frame di sinistra, l'albero automaticamente viene ricaricato; solo in caso di cancellazione di un componente, esso viene eliminato dalla struttura ad albero dopo che l'ordine è stato evaso.

Un ordine creato è messo in coda al sistema per essere evaso appena possibile, ma nel frattempo il frame di sinistra presenta l'albero come se fosse già stata completata la lavorazione dell'ordine (ad eccezione dell'operazione di cancellazione): in questo modo, avendo a disposizione l'albero già modificato, è possibile continuare ad inserire o modificare altri componenti dell'istanza di servizio, senza preoccuparsi che l'ordine precedentemente creato sia già stato lavorato oppure no.

L'utente può continuare ad inserire ulteriori componenti anche se le richieste dell'ordine precedente non sono state ancora evase e quindi fisicamente non ancora attive sulla rete: sarà il sistema a garantire la corretta sequenza di espletamento di tutti gli ordini in coda, permettendo all'utente di continuare la lavorazione dell'istanza di servizio ed evitando stati di attesa dovuti alla scrittura su rete fisica.

In casi particolari può accadere che l'utente non possa effettuare delle operazioni finché un precedente ordine non sia stato evaso: in tal caso il sistema avvertirà l'utente circa l'impossibilità di effettuare l'operazione fino al completamento di quella precedente.

3.1.3 Pulsanti: Elenco Profili CVPN, Elenco Gruppi CVPN, Elenco User CVPN

Mediante i pulsanti Elenco Profili CVPN, Elenco Gruppi CVPN, Elenco User CVPN, è possibile accedere alle Liste che riassumono rispettivamente i Profili, Gruppi e User dell'istanza di servizio selezionata.

Per il consueto funzionamento della Lista e per conoscere tutte le sue potenzialità di utilizzo, si faccia riferimento al paragrafo [2].

La Lista di `Elenco Profili CVPN` conterrà i seguenti Campi:

Campo	Tipo di inserimento nel Filtro Veloce	Nota
CVPN Name	Digitazione	
Network Key	Digitazione	
Charging Number	Digitazione	
Nome Profilo	Digitazione	
Operatore	Digitazione	
Numero BW	Digitazione	
Short?	Digitazione	
Incoming/Outgoing	Digitazione	
B/W	Digitazione	
ID Istanza Servizio	Digitazione	<i>di DEFAULT, non visibile</i>

La Lista di `Elenco Gruppi CVPN` conterrà i seguenti Campi:

Campo	Tipo di inserimento nel Filtro Veloce	Nota
CVPN Name	Digitazione	
Network Key	Digitazione	
Charging Number	Digitazione	
Nome Profilo	Digitazione	
Nome Gruppo	Digitazione	
Origine	Digitazione	

Destinazione	Digitazione	
Regola di raffico	Digitazione	
ID Istanza Servizio	Digitazione	

La Lista di Elenco User CVPN conterrà i seguenti Campi:

Campo	Tipo di inserimento nel Filtro Veloce	Nota
CVPN Name	Digitazione	
Network Key	Digitazione	
Charging Number	Digitazione	
DDR Service	Digitazione	
Nome Profilo	Digitazione	
Nome Gruppo	Digitazione	
Famiglia	Digitazione	
Virtuale	Digitazione	
Full Number	Digitazione	
Route Number	Digitazione	
Short Number	Digitazione	
Short Prefix	Digitazione	
Blocked	Digitazione	
Holiday	Digitazione	
PIN	Digitazione	
Private Disabilitate	Digitazione	
ID Istanza Servizio	Digitazione	

4. Servizi

La voce di Menu *Servizi* raccoglie una serie di funzionalità orientate alla ricerca, visualizzazione ed esplorazione di istanze di servizi già presenti all'interno del sistema.

4.1 Lista Servizi

Mediante la funzione *Lista Servizi* è possibile riprendere servizi già istanziati per poterli solo visualizzare nel dettaglio:

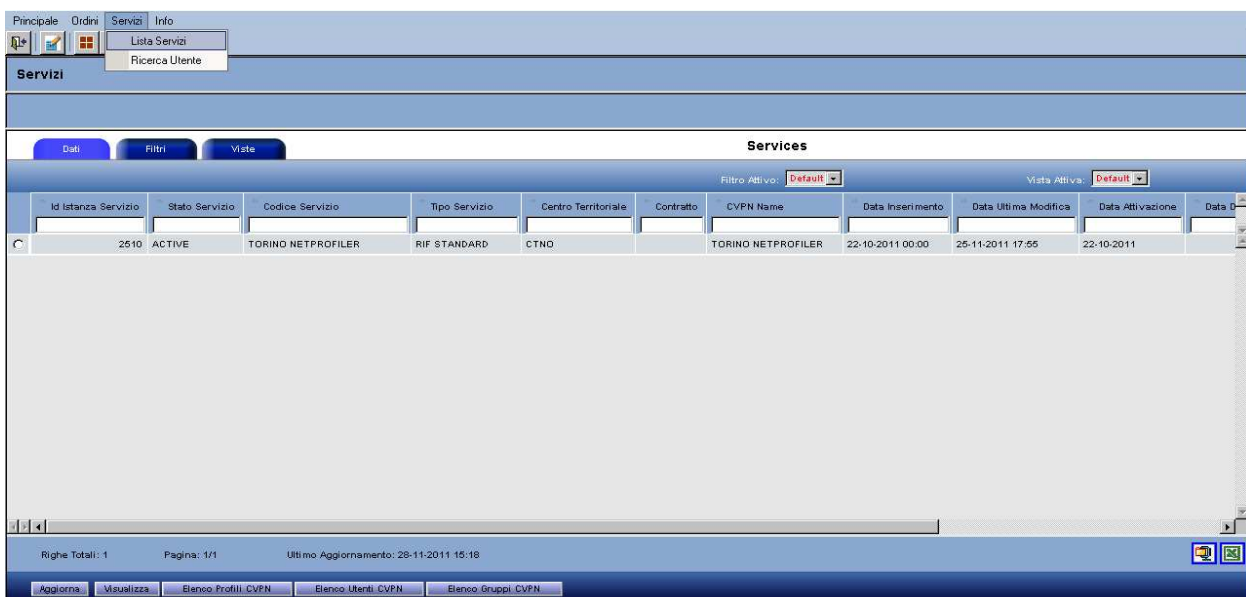


Figura 4.1: Lista Servizi - Lista Istanze di Servizi

La funzione mostra una Lista di Istanze di Servizi a cui è possibile accedere, mentre le varie colonne separano i vari dettagli di ciascuna istanza; per il consueto funzionamento della Lista e per conoscere tutte le sue potenzialità di utilizzo, si faccia riferimento al paragrafo [2].

I vari campi della Lista hanno le seguenti caratteristiche:

Campo	Tipo di inserimento nel Filtro Veloce	Nota
ID Istanza di Servizio	Digitazione	
Stato Servizio	Pop-up con doppio-click	
Codice Servizio	Digitazione	
Tipo di Servizio	Pop-up con doppio-click	
Centro Territoriale	Pop-up con doppio-click	
Contratto	Digitazione	

CVPN Name	Digitazione	<i>Nome della CVPN – il campo è popolato solo se il servizio ha una CVPN come componente radice</i>
Data Inserimento	Calendario con click	
Data ultima Modifica	Calendario con click	
Data Attivazione	Calendario con click	
Data Disattivazione	Calendario con click	
Versione Servizio	Digitazione	<i>(di DEFAULT, campo nascosto)</i>

La *Lista Servizi* presenta in basso a sinistra diversi tasti action (ciascuno di essi necessita che almeno una istanza di servizio sia stata selezionata):

- *Visualizza*: si accede ad una interfaccia per la visualizzazione in dettaglio del servizio.
- *Elenco Profili CVPN*: mostra una Lista di tutti i profili dell'istanza di servizio selezionata, con i vari campi di dettaglio.
- *Elenco Utenti CVPN*: mostra una Lista di tutti gli utenti dell'istanza di servizio selezionata, con i vari campi di dettaglio.
- *Elenco Gruppi CVPN*: mostra una Lista di tutti i gruppi dell'istanza di servizio selezionata, con i vari campi di dettaglio.

4.1.1 Pulsante: Visualizza

Il dettaglio del servizio è mostrato mediante una struttura ad albero; il nodo radice dell'albero rappresenta un promemoria in cui è riportata l'etichetta Dettaglio Servizio; a partire dal nodo figlio abbiamo il nodo Istanza di Servizio e contiene le seguenti informazioni:

- Tipo Servizio;
- Codice Servizio;
- Centro Territoriale;
- Stato Servizio;
- Data Inserimento;
- Data Attivazione;
- Data Disattivazione;
- Data Ultima modifica.

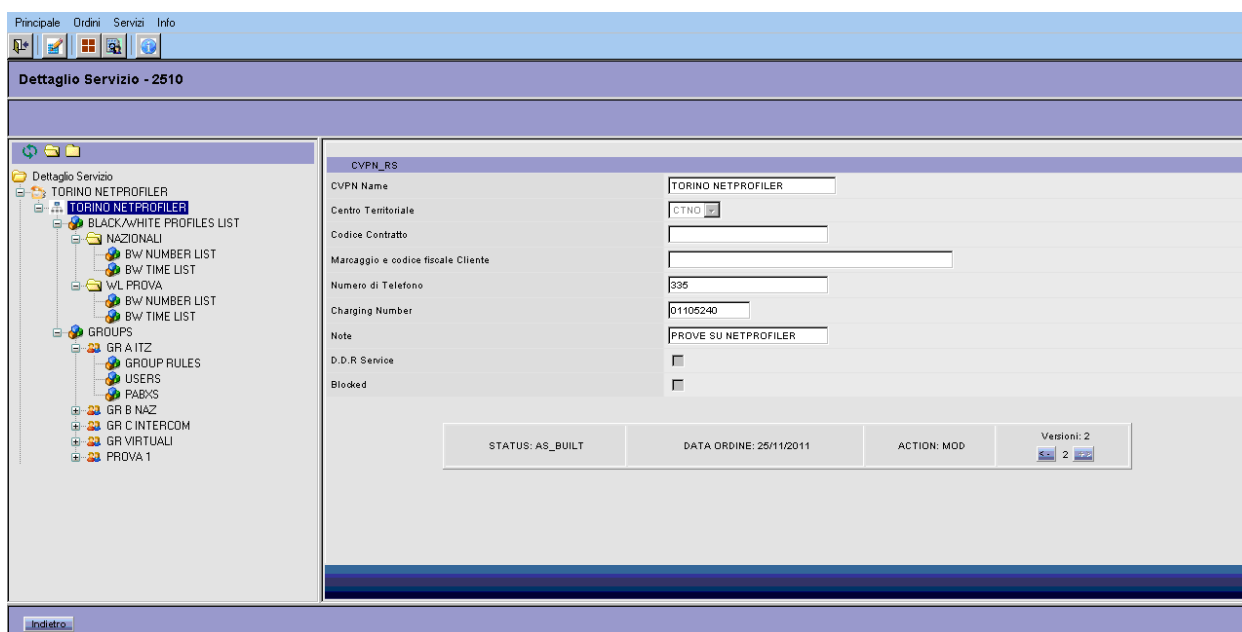


Figura 4.2 : Lista Servizi - Visualizzazione componente

Selezionando un componente dell'albero (che non sia una Istanza di Ordine o una Istanza di servizio), il frame di destra può visualizzare due interfacce diverse:

- se il componente è una istanza ben definita, allora sul frame di destra verranno mostrati tutti i suoi dati.
- Se il componente è in verità un raccogliatore di istanze di componenti (contenitore), allora sul frame di destra verrà mostrata una lista di istanze di quel componente.

Il frame di dettaglio dell'istanza di componente visualizza i vari attributi ed i rispettivi valori, ed al di sotto di essi è presente una barra di dettaglio sullo stato del componente:

- Status: lo stato di lavorazione del componente
 - WIP: (Work in Progress) il componente è in attesa di lavorazione;
 - AS_BUILT: la lavorazione del componente è stata completata;
 - HISTORICAL: se si sta facendo riferimento ad un componente che ha subito modifiche, e si sta visualizzando una sua versione precedente alla modifica (in generale, versione precedente a AS_BUILT);
 - DELETED: il componente è stato cancellato dalla rete.
- ID_Ordine (solo se l'ordine di quel componente è ancora tracciabile);
- Action: (solo se esiste ID_Ordine), azione eseguita in tale versione;
- Data Ordine (solo se esiste ID_Ordine);
- Versioni: indica quante sono le versioni presenti nel sistema di quel componente; ad ogni ordine generato sul componente viene creata una nuova versione; tutte le versioni del componente possono essere visualizzate cliccando sui pulsanti (+) e (-), mentre il numero presente fra i due pulsanti indica la versione attuale che si sta visualizzando; la versione con progressivo più alto è la più recente.

Nel caso il click su un nodo componente mostri una lista di istanze di componenti, tale lista presenterà un pulsante di visualizzazione in basso a sinistra: dopo aver

selezionato un componente della lista, premendo sul pulsante **Visualizza**, è possibile accedere al frame di dettaglio, con le stesse caratteristiche di qualsiasi altro nodo istanza di componente citato precedentemente.

Mediante il pulsante **Indietro** (posto all'interno del frame di destra) è possibile ritornare alla lista di provenienza.

Il frame di sinistra contenente l'albero ha tre pulsanti in alto, rispettivamente con le seguenti funzionalità:

- **Refresh sottoalbero:** permette di aggiornare la struttura dell'albero a partire dal nodo selezionato in poi; per cui, dopo aver selezionato il nodo a partire da cui si intende aggiornare la struttura, premendo questo pulsante il sottoalbero sottostante verrà ricaricato.
- **Espansione totale:** permette di espandere tutta la struttura dell'albero.
- **Chiusura totale:** permette richiudere l'albero alla sola radice.

Se un nodo ha nodi figli espansi (ossia visualizzati nell'albero) allora sul fianco sinistro dell'icona è presente un segno (-), mentre se il nodo ha figli, ma essi non sono mostrati nell'albero, allora avrà di fianco un segno (+), mentre se il nodo è una foglia (ossia non ha figli), non avrà nessuno dei due simboli.

4.1.2 Pulsanti: Elenco Profili CVPN, Elenco Gruppi CVPN, Elenco User CVPN

Mediante i pulsanti **Elenco Profili CVPN**, **Elenco Gruppi CVPN**, **Elenco User CVPN**, è possibile accedere alle Liste che riassumono rispettivamente i Profili, Gruppi e User dell'istanza di servizio selezionata.

Per il consueto funzionamento della Lista e per conoscere tutte le sue potenzialità di utilizzo, si faccia riferimento al paragrafo [2].

La Lista di `Elenco Profili CVPN` conterrà i seguenti Campi:

Campo	Tipo di inserimento nel Filtro Veloce	Nota
CVPN Name	Digitazione	
Network Key	Digitazione	
Charging Number	Digitazione	
Nome Profilo	Digitazione	
Operatore	Digitazione	
Numero BW	Digitazione	
Short?	Digitazione	
Incoming / Outgoing	Digitazione	
B / W	Digitazione	
ID Istanza Servizio	Digitazione	<i>di DEFAULT, non visibile</i>

La Lista di `Elenco Gruppi CVPN` conterrà i seguenti Campi:

Campo	Tipo di inserimento nel Filtro Veloce	Nota
CVPN Name	Digitazione	
Network Key	Digitazione	
Charging Number	Digitazione	
Nome Profilo	Digitazione	
Nome Gruppo	Digitazione	
Origine	Digitazione	
Destinazione	Digitazione	
Regola di raffico	Digitazione	
ID Istanza Servizio	Digitazione	

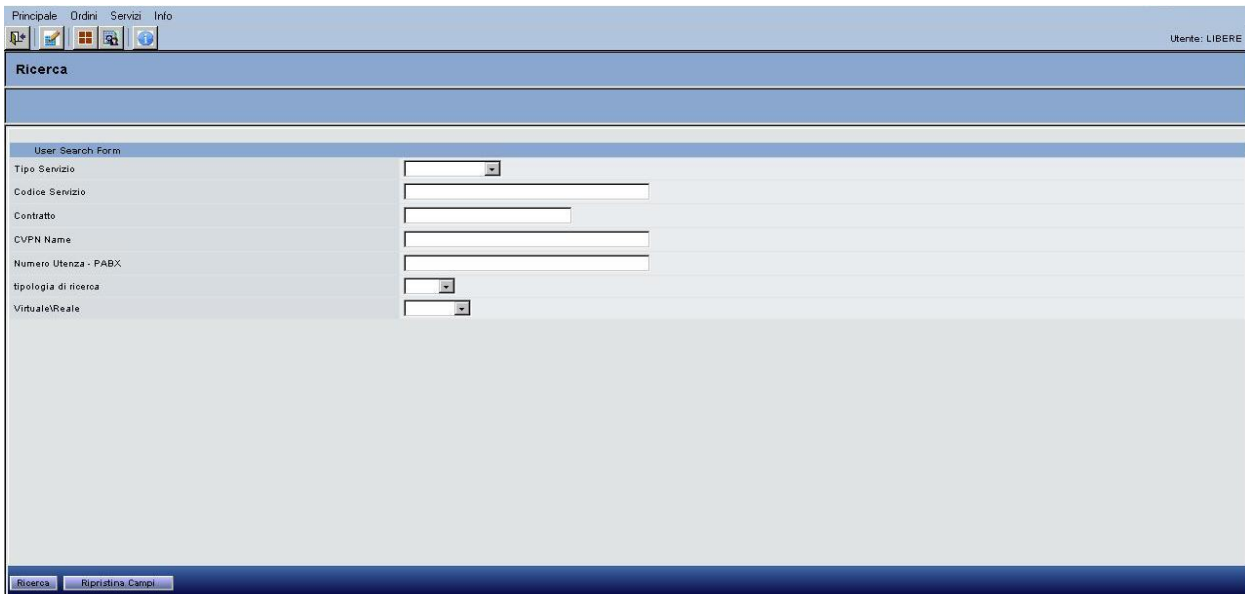
La Lista di Elenco User CVPN conterrà i seguenti Campi:

Campo	Tipo di inserimento nel Filtro Veloce	Nota
CVPN Name	Digitazione	
Network Key	Digitazione	
Charging Number	Digitazione	
DDR Service	Digitazione	
Nome Profilo	Digitazione	
Nome Gruppo	Digitazione	
Famiglia	Digitazione	
Virtuale	Digitazione	
Full Number	Digitazione	
Route Number	Digitazione	
Short Number	Digitazione	
Short Prefix	Digitazione	
Blocked	Digitazione	
Holiday	Digitazione	
PIN	Digitazione	
Private Disabilitate	Digitazione	
ID Istanza Servizio	Digitazione	

4.2 Ricerca Utente

Mediante la funzione `Ricerca Utente` è possibile effettuare una ricerca all'interno della CVPN, per visualizzare gli Utenti o PABX che rispondono a determinati parametri impostati dall'operatore.

Accedendo alla funzionalità tramite il menu `Servizi -> Ricerca Utente`, il sistema visualizzerà una schermata come la seguente:



The screenshot shows a web application window titled 'Ricerca' with a menu bar containing 'Principale', 'Ordini', 'Servizi', and 'Info'. The user is logged in as 'Utente: LIBERE'. The main content area is titled 'User Search Form' and contains the following fields:

Tipo Servizio	<input type="text"/>
Codice Servizio	<input type="text"/>
Contratto	<input type="text"/>
CVPN Name	<input type="text"/>
Numero Utente - PABX	<input type="text"/>
tipologia di ricerca	<input type="text"/>
Virtuale/Reale	<input type="text"/>

At the bottom of the form, there are two buttons: 'Ricerca' and 'Ripristina Campi'.

Figura 4.3 : Menu Servizi – Ricerca Utente

L'operatore potrà inserire i valori desiderati nei rispettivi campi; in caso di inserimento errato, è possibile usare il tasto `Ripristina Campi` per annullare tutti i valori inseriti e ricominciare.

Premendo il tasto `Ricerca` il sistema avvierà la ricerca degli Utenti / PABX desiderati, e visualizzerà l'esito in un'apposita lista.

Appendice A: Vincoli sulla password

Di seguito i vincoli imposti sul campo password:

Regole	Parametri
Lunghezza minima	10 caratteri
Scadenza password in caso di mancato accesso al sistema	90 giorni
Composizione della password	La password deve contenere: - almeno un carattere alfabetico - almeno un carattere numerico - almeno un carattere speciale - nessuno spazio vuoto
Blocco dell'utenza a seguito di tentativi di accesso falliti	4 consecutivi
Durata minima	1 giorno
Storicità password	4

I caratteri considerati speciali per la password sono:

\$ % & / () = ? + * @ # , . - ; : _

Appendice B: Personalizzazione dei filtri e delle viste

I tab Dati, Filtri e Viste permettono di personalizzare le informazioni visualizzate e di salvare tali configurazioni associando dei nomi da poter richiamare tramite i Filtri & Viste Personalizzati.



Il Tab *Dati* visualizza le istanze correntemente visualizzate applicando i filtri e le Viste attualmente impostati.

Cliccando sul *TAB Filtri*, si accede alla sezione che permette di applicare (e se lo si desidera, anche salvare) dei filtri, inserendo condizioni su ciascun campo (a prescindere se il campo sia visibile o meno nella vista attiva) ed operatori logici fra essi; i parametri che l'interfaccia mostra sono le condizioni di filtraggio attualmente attivi.

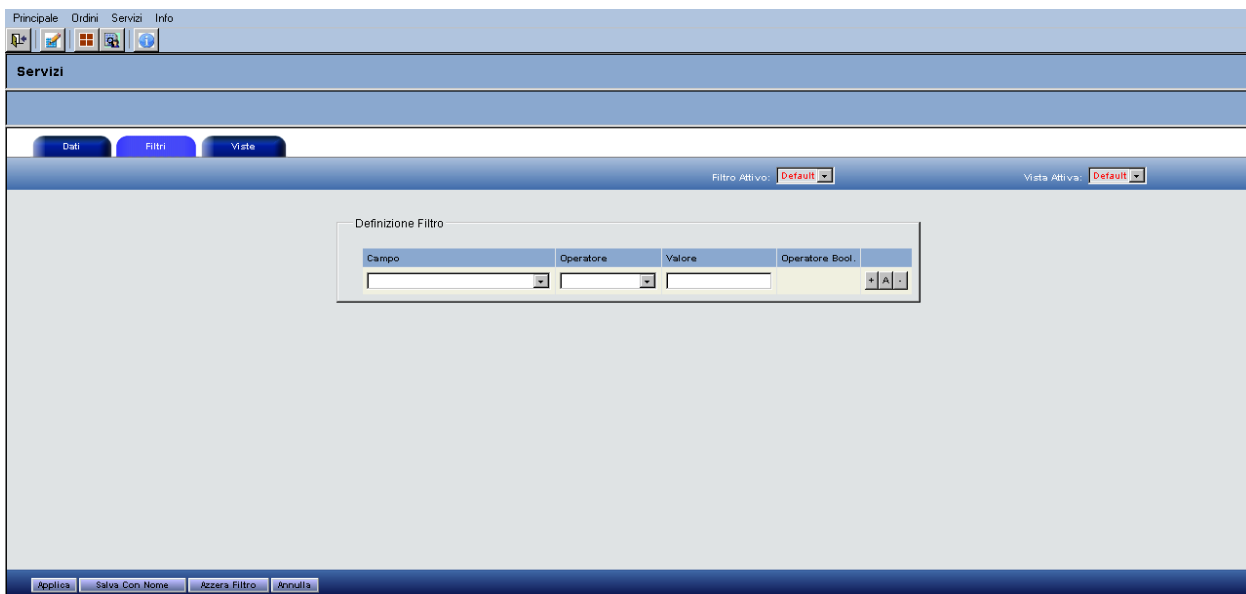


Figura B.1: Lista - Filtri

Dalla combo *Campo*, è possibile scegliere uno dei campi presenti nella Lista indipendentemente da quali sono i campi che la vista attiva in quell'istante sta mostrando), mentre la casella di testo *Valore* potrà essere compilata in funzione del Tipo di Inserimento che il *Campo* prevede (Calendario, Pop-up oppure digitazione da tastiera); anche l'*Operatore* che lega il *Campo* con il *Valore* varierà a seconda della tipologia del campo scelto: **Campi**.

Nel caso di un campo booleano la situazione sarà la seguente:

Campo	Operatore	Valore	Operatore Bool.
Profilo Internet	=	NO	
		NO	
		SI	

È possibile inserire una condizione di filtro semplice (Campo - Operatore - Valore), oppure una serie di condizioni semplici, unite tra loro dagli operatori booleani AND o OR; premendo sul pulsante (+) posto al lato destro di una condizione semplice, è possibile aggiungere immediatamente dopo una nuova riga in cui inserire una ulteriore condizione, e può essere rimossa premendo il rispettivo pulsante (-).

Dopo aver aggiunto più di una condizione semplice nel filtro, viene abilitata una combo che permette di scegliere quale sia il legame logico che lega ciascuna condizione con quella che la precede (operatore booleano).

[esempio: A=10 AND B=100]

Per condizioni di filtro più complesse, premendo il pulsante (A) è possibile creare un filtro annidato, ossia una serie di condizioni semplici legate tra loro da operatori booleani, il cui risultato finale verrà messo in legame logico (booleano) con le restanti condizioni esterne ad esso: per cui il risultato finale del filtro annidato può essere visto come una "particolare" condizione semplice in relazione booleana (AND o OR) con quelle adiacenti ad essa

[esempio: A=10 AND B=100 OR { C=20 OR D=40 AND E=60 }]

Un simbolo di un disco vicino alla combo *Filtro Attivo* (in alto a destra) verrà mostrato non appena si effettuano modifiche al filtro, per ricordare che il filtro non è stato ancora salvato; il simbolo verrà tolto solo dopo aver effettuato un salvataggio, oppure dopo aver rinunciato al filtro (mediante il pulsante *Annulla*) oppure uscendo dalla *Lista*.

Dopo aver compilato correttamente le condizioni di filtro (un alert avviserà se alcuni campi non sono stati compilati), in basso a sinistra sono presenti i tasti action che consentono una serie di operazioni:

- **Applica:** applica il filtro corrente ai dati, per cui in seguito al click, si verrà reindirizzati al *TAB Dati*, mostrando solo le righe che rispettano i parametri di filtraggio.

Premendo di nuovo sul *TAB Filtri*, è possibile visualizzare il filtro che sta agendo sui dati; nel caso il filtro non sia stato salvato, esso verrà cancellato non appena si uscirà dalla *Lista*.

- **Salva/Salva con Nome:** permette di salvare il filtro impostato, una finestra a Pop-up mostrerà a sinistra la lista dei filtri attualmente in memoria, mentre sulla destra sarà possibile inserire all'interno di una casella di testo il nome del filtro da salvare; mediante i pulsanti SI e NO è possibile salvare il Filtro (SI) oppure chiudere la Pop-up senza salvare (NO).

La differenza tra il pulsante "Salva" e "Salva con Nome" è legata alla casella di testo della Pop-up in cui inserire il nome del Filtro: nel primo caso la casella di testo mostrerà il nome del Filtro attualmente attivo, al fine di facilitare la sovrascrittura, mentre nel secondo caso la casella di testo risulterà vuota.

Dopo il salvataggio, il nuovo Filtro comparirà all'interno della combo Filtro Attivo in alto a destra.

- **Azzerà Filtro:** permette di azzerare il Filtro mostrato nell'interfaccia del Tab Filtri.
- **Annulla:** si rinuncia esplicitamente a qualsiasi Filtro in memoria e qualsiasi modifica non salvata viene cancellata; viene ripristinato (e mostrato) il Filtro attualmente Attivo, ed il simbolo del disco posto al lato della combo scompare.
- **Cancella:** cancella definitivamente il filtro attualmente Attivo, togliendo anche il riferimento dalla combo in alto a destra.

Osservazione: i pulsanti **Salva** e **Cancella** sono visibili esclusivamente se il Filtro attualmente Attivo risulta essere stato creato dall'utente stesso, e non sia uno di Default (in rosso).

Cliccando sul *Tab* **Viste**,



si accede alla sezione che permette di applicare (e se lo si desidera, anche salvare) delle viste: ogni vista è caratterizzata dai campi che si desidera vedere, dal filtro che si desidera applicare, e dall'ordinamento su una o più colonne.

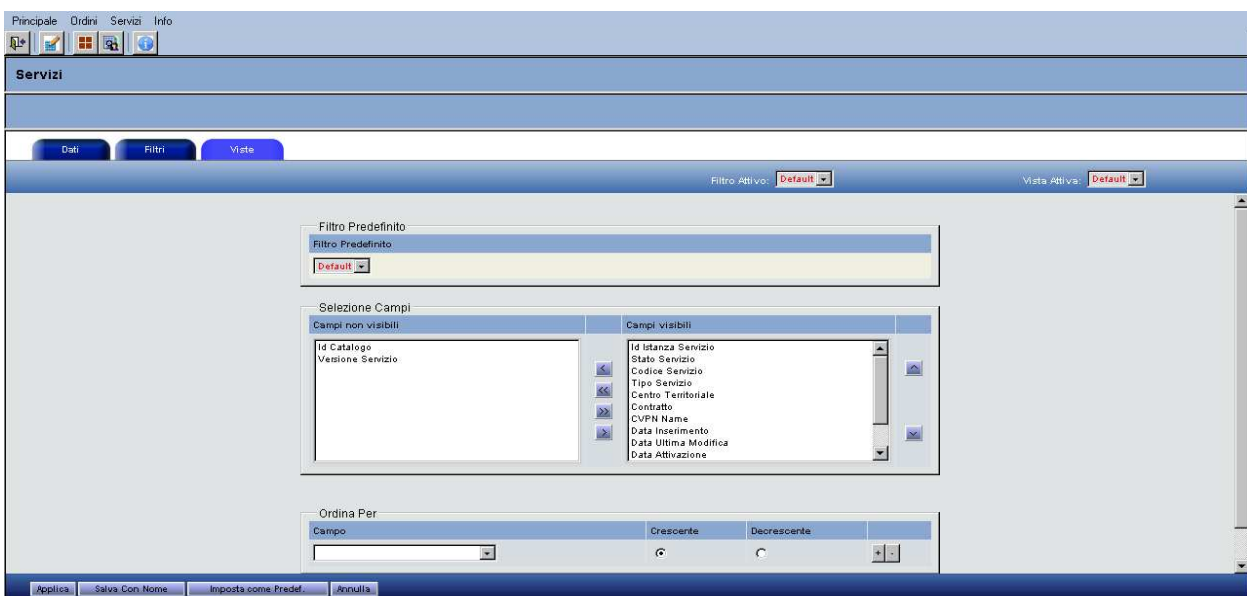


Figura B.2 : Lista - Viste

I parametri della vista che l'interfaccia mostra sono quelli della vista attualmente attiva nella lista.

L'interfaccia si compone di tre sezioni: nella prima (in alto) è possibile scegliere quale filtro attivare nel momento in cui verrà attivata la vista; la scelta del filtro è fra i filtri che l'utente ha attualmente in memoria.

Nella seconda sezione (al centro) è possibile personalizzare la tabella Dati e quindi decidere quali siano i campi da mostrare e quali meno: nella lista di sinistra sono mostrati i campi attualmente non visibili, mentre nella lista di destra quelli visibili; l'unione dei campi presenti nella lista di sinistra con quella di destra formano la lista completa di tutti i campi presenti nella Lista.

Per spostare uno o più campi da una lista all'altra, basta selezionarli e premere uno dei seguenti pulsanti (posti fra le due liste):

- < : sposta gli elementi selezionati della lista di destra (visibili) nella lista di sinistra (non visibili);
- > : sposta gli elementi selezionati della lista di sinistra (non visibili) nella lista di destra (visibili);
- << : sposta tutti gli elementi della lista di destra (visibili) nella lista di sinistra (non visibili);
- >> : sposta tutti gli elementi della lista di sinistra (non visibili) nella lista di destra (visibili).

Osservazione: è possibile selezionare più campi da una lista tenendo premuto il pulsante della tastiera CTRL e cliccando con il mouse sugli elementi (**CTRL + CLICK**).

Sul fianco destro della lista dei campi visibili (lista di destra), sono presenti due pulsanti (uno con freccia rivolta verso l'alto, e l'altro verso il basso) i quali permettono di traslare la posizione di ciascun campo all'interno della lista: selezionando un elemento e premendo uno di questi due pulsanti, è possibile fare in modo che tale campo venga mostrato prima o dopo di altri, per cui un campo che si trova in cima alla lista dei visibili verrà mostrato più a sinistra nella tabella dei Dati rispetto ad un campo che si trova più in basso.

Nella terza sezione (in basso) è possibile selezionare per quale campo si desidera ordinare il contenuto della tabella Dati selezionando il nome del Campo (tutti quelli presenti nella Lista) e scegliendo il tipo di ordinamento (crescente o decrescente); premendo sul pulsante (+) di fianco, è possibile impostare un ordinamento per più colonne, ossia avere un ordinamento gerarchico: in tal caso, data una serie di righe di ordinamento, la riga che precede avrà sempre una priorità maggiore rispetto alla successiva; premendo sul pulsante (-) è possibile togliere la rispettiva condizione di ordinamento.

Un simbolo di un disco vicino alla combo Vista Attiva (in alto a destra) verrà mostrata non appena si effettuano delle modifiche alla vista, per ricordare che la vista non è stata ancora salvata; il simbolo verrà tolto solo dopo aver effettuato un salvataggio, oppure dopo aver rinunciato alla vista (mediante il pulsante Annulla) oppure uscendo dalla Lista.

In basso a sinistra sono presenti una serie di tasti action, i quali permettono una serie di operazioni:

- **Applica:** applica la vista corrente ai dati, per cui in seguito al click, si verrà reindirizzati al Tab Dati, mostrando la vista configurata.

Premendo di nuovo sul Tab Viste, è possibile visualizzare la vista che sta agendo sui dati; nel caso la vista non sia stata salvata, essa verrà cancellata non appena si uscirà dalla Lista.

- **Salva/Salva con Nome:** Permette di salvare la vista impostata, una finestra a Pop-up mostrerà a sinistra la lista delle viste attualmente in memoria, mentre sulla destra sarà possibile inserire all'interno di una casella di testo il nome della vista da salvare; mediante i pulsanti SI e NO è possibile salvare la Vista (SI) oppure chiudere la Pop-up senza salvare (NO).
La differenza tra il pulsante "Salva" e "Salva con Nome" è legata alla casella di testo della Pop-up in cui inserire il nome della Vista: nel primo caso la casella di testo mostrerà il nome della Vista attualmente attiva, al fine di facilitare la sovrascrittura, mentre nel secondo caso la casella di testo risulterà vuota.
Dopo il salvataggio, la nuova Vista comparirà all'interno della combo Vista Attiva in alto a destra.
- **Salva come Predefinita:** permette di salvare la Vista attualmente Attiva come vista principale, ossia la Vista da caricare come Default al primo accesso alla Lista.
- **Annulla:** si rinuncia esplicitamente a qualsiasi Vista in memoria e qualsiasi modifica non salvata viene cancellata; viene ripristinata (e mostrata) la Vista attualmente Attiva, ed il simbolo del disco posto al lato della combo scompare.
- **Cancella:** cancella definitivamente la Vista attualmente Attiva, togliendo anche il riferimento dalla combo in alto a destra.

Osservazione: i pulsanti Salva e Cancella sono visibili esclusivamente se la Vista attualmente Attiva risulta essere stata creata dall'utente stesso, e non sia una di Default (in rosso).